

Huuliharppu

Yelling Rosa

Yelling Rosa Production, 2013

Huuliharppu

Tämän oppaan tarkoitus on antaa sinulle jonkinlainen käsitys diatonisen huuliharpunsoiton alkeista. Huuliharppu on halpa soitin, mutta ei kuitenkaan mikään lelu niin kuin usein luullaan. Sillä on mahdollista kokeilla omaa ja/tai lastensa musikaalisuutta lähtien musiikin perusteista eteenpäin. Soittimen historia ja muu yleiskuvaus on tarkoituksella jätetty tämän oppaan ulkopuolelle, sillä lukijan on tarkoitus päästä tavoitteisiin nopeasti ja vaivattomasti.

Jotta saat oikean huuliharpun etkä lelua, hanki se musiikkikaupasta, joko paikallisesta tai verkkokaupasta.

Aluksi kertaamme hiukan nuottioppia, jotta yksinkertaisten soittoharjoitusten soittaminen olisi mahdollista. Sitten kerron, miten sävelasteikot soitetaan diatonisilla huuliharpuilla, joiden kohdalla paneudumme neli- ja kymmenreikäisiin harppuihin.

Kappaleita on mahdollista seurata reaaliajassa, kunhan asentaa omalle koneelleen [MuseScore-nimisen](#) ilmaisohjelman. Se on kirjoitettu yleisimmille käyttöjärjestelmille, Windows, Mac ja Linux. Sen käyttö on suhteellisen helppoa. Oppaaseen liittyvällä videolla valotetaan myös tässä johdannossa esitettyjä asioita. Löydät videon [täältä](#). Oppaaseen liittyvä materiaali on ladattavissa [Huuliharppu-sivultani](#).

Tämä opas on tarkoitettu yksityiskäyttöön ja sen levittäminen ei ole luvallista. Jos joku tuttavistasi haluaisi itselleen tämän oppaan, pyydä häntä lataamaan se sivustoltani. Se on pientä vuorovaikutusta, jota ei koskaan ole liikaa.

Torniossa 14.3.2013

Ilkka Pakarinen
Alias Yelling Rosa

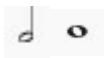
Nuottioppia

Nuotteja ei ole vaikea ymmärtää. Kyse on sävelkorkeudesta ja sävelkestosta, joiden avulla laulut kuulostavat siltä kuin olemme tottuneet ne kuulemaan. Lisäksi tarvitaan sävelvälejä, intervaleja, mutta niistä lisää sävelasteikkojen kohdalla.

Tahtilajit sisältävät tietyn määrän nuotteja, joiden perusarvon mukaan ne saavat nimensä. Kaikille on varmasti tuttua, että valssin kohdalla lasketaan kolmeen. Se johtuu siitä, että valssin tahdissa on kolme neljäsosanuottia. Tuo kuvio kirjoitetaan | ♪♪♪ | ja silloin puhutaan kolmeneljäsosatahtilajista.

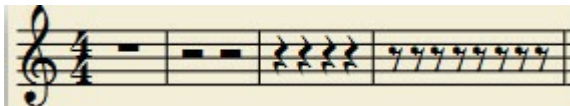
Meidän soittoesimerkkimme kulkevat pääosin neljäneljäsosatahtilajissa eli ne merkitään | ♪♪♪♪ | ja silloin lasketaan neljään. Näitä laskemisia ei kannata pelästyä, koska sävelten aikajaottaminen menee oikein, jos soittaja on vähääkään musikaalinen. Jos kuitenkin haluat, voit rytmittää soittoasi laskemalla tahtilajin edellyttämällä tavalla. Yleensä se tapahtuu siten, että lyödään jalkaa maahan joka neljännesosanuotin kohdalla eli 4/4 -osatahtilajin kohdalla neljä kertaa tahdissa.

Hyvin harvoin kappale muodostuu yhtä pitkistä nuottiarvoista, jolloin yksi nuotti on kestoltaan lyhyempi tai pitempi kuin tahtilajin perusnuotti. Niinpä esimerkiksi Bellmanin Ukkonooa-laulussa on neljäsosanuotin lisäksi kaksi pitempää nuottia, nimittäin puolinuotti ja kokonuotti. Ne merkitään seuraavasti:



Kokonuotti kestää koko tahdin eli sen aikana lyödään tossua maahan neljä kertaa ja puolinuotin aikana kaksi kertaa.

Sävelten lisäksi lauluissa saattaa olla taukoja:



Niitä ei tosin koskaan näe näin kirjoitettuina lauluissa. Tässä onkin vain havainnollistettu niiden kestoja. Kokotauko tuo alaspäin oleva hattu tai laatikko kestää koko neljäsosatahdin ja puolitauko (hattu oikeinpäin) kestää vastaavasti puolet neljäsosatahdista, neljäsosataukoja vastaavaan tahtilajiin mahtuu neljä ja kahdeksasosataukoja kahdeksan.

Sävelkorkeus

Nuottien sävelkorkeus ilmaistaan nuottiviivastolla. Perinteisesti lähdetään liikkeelle keski-C:stä eli siitä c:stä, joka on pianon lukitusreiän kohdalla. Keski-C asetuu nuottiviivastolla nuottiviivaston ensimmäiselle ala-apuviivalle. Kun siitä mennään ylöspäin, sävelkorkeus nousee ja alaspäin mentäessä madaltuu. Näin alla olevassa esimerkissämme toinen nuotti on C:tä matalampi ja kolmas korkeampi.



Ennen tahtilajimerkintää 4/4 oleva symboli kuvaa diskanttinuottiviivastoa, jonne merkitään korkeammat nuotit kuin bassoviivastolle. Bassoviivastoon tutustuminen ei diatonisen 4- tai 10-reikäisen C -duurihuuliharpun kohdalla ole tarpeellista. Niiden ääniala on esitettävissä diskanttiviivastolla.

Sävellajit

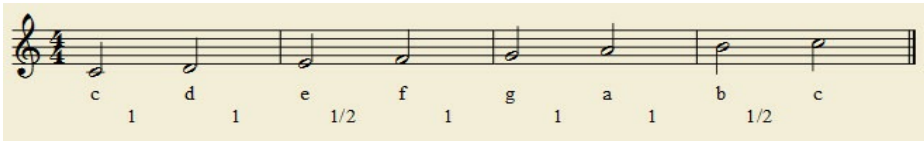
Niiden kohdalla emme tutustu kuin C -duuriin, jossa kaikki oppaan esimerkkilaulut soivat. Duurisävellajien sävelvälit, intervallit, ovat vakiot niin kuin myös mollisävellajien. Ainoa ero sävellajien välillä on se, miltä korkeudelta ne lähtevät.

Duurisävellajin kaava on: 1, 1, 1/2, 1, 1, 1, 1/2

Ja mollin, joka on duurin rinnakkaissävellaji eli siinä on samat nuotit kuin duurissa, mutta se alkaa eri kohdasta eli duurin kuudennesta sävelestä, on: 1, 1/2, 1, 1, 1/2, 1, 1

Kaavassa numero 1 tarkoittaa koko sävelaskelta ja 1/2 puolikasta sävelaskelta. Näin, jotta nämä kaava pysyisivät vakiona, eri sävelkorkeuksista kuin c lähteviin skaaloihin lisätään korotuksia tai alennuksia. Näistä ei tarvitse nyt välittää, koska C -duuri on se sävellaji, jossa ei ole korotuksia tai alennuksia. Se on ainut sävellaji rinnakkaissävellajinsa kanssa, joka voidaan soittaa pelkästään pianon valkoisilla koskettimilla. Diatoninen nelireikäinen C -duuriharppu vastaa siis näitä valkoisia koskettimia, joissa tuo sävellajien kaava on sisäänrakennettu.

Keski-C:stä alkava C -duuri kirjoitetaan nuottiviivastolle seuraavasti:



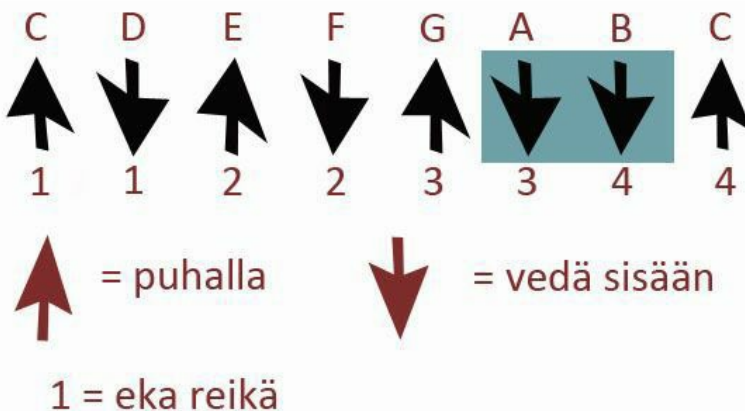
Nykymusiikissa c -duurin seitsemättä nuottia nimitetään b:ksi, kun taas vanhemmassa nuottiopissa sen nimenä on h.

Duurihuuliharpun tablaturit

Se, miten skaalat soitetaan diatonisella huuliharpulla, merkitään usein tablatureilla, joista yleisin on nuolisymboli. Ylöspäin osoittava nuoli kertoo että on puhallettava ulos ja alaspäin oleva nuotti sitä, että on vedettävä henkeä sisään. Nuolen yhteydessä oleva numero kuvaa sitä, mihin reikään on puhallettava tai missä kohdassa vedetään henkeä sisään. Alla oleva kuva havainnollistaa tablaturimerkintää:

Neljäreikäinen diatoninen huuliharppu, C-duuri

Puhalla		C	E	G	C	
Reikä		1	2	3	4	
Vedä		D	F	A	B	



Huomaa, että kuudennen ja seitsemännen nuotin kohdalla vedetään kaksi kertaa peräkkäin henkeä, kun muutoin edetään vuorotahtia: puhallus ja sisäänhengitys.

Koska näiden nuolisymbolien kirjoittaminen oli mahdotonta MuseScore -nuotinnusohjelmassa ja halusin luoda oppaan käyttäjälle mahdollisuuden nähdä reaaliaikaisesti, miten nuottiviivastolla liikutaan, käytän symboleita @ ja £. Miukumauku tarkoittaa sitä, että nyt puhalletaan ja punnanmerkki sitä, että on aika vetää henkeä sisään. Numerot kuvaavat huuliharpun reikiä.

Näin soitat C -duurin tässä oppaassa olevilla tablatuureilla:

C-duuri 4-reikäisellä diatonisella huuliharpuilla

Melodica

c	d	e	f	g	a	b	c
1@	1£	2@	2£	3@	3£	4£	4@

Hohner Speedy fun -huuliharppu soi oktaavia korkeammalta kuin mitä tässä oppaassa on kirjoitettu!

10 -reikäisessä diatonisessa huuliharpuissa C -duuri soitetaan samalla tavalla, mutta siinä keski-C on sijoitettu viidenteen reikään. Näin yllä oleva esimerkki soitetaan 10-reikäisellä soittopelillä seuraavasti:

4@, 4£, 5@, 5£, 6@, 6£, 7£, 7@

Aloittelijan olisi hyvä keskittyä 4-reikäiseen diatoniseen huuliharppuun, mutta niiden hankkiminen on hankalampaa kuin 10 -reikäisen. Siksi mainitsen myös 10-reikäisen harpun tässä oppaassa.

[Huuliharppu -sivullani](#) on linkkejä, joista voi nelireikäisen harpun hankkia. Nelireikäiset harput ovat yleensä viritetty C-duuriin, mistä on hyvä lähteä liikkeelle. Reikien välissä on myös selvä väli, joten suu ei osu niin helposti väärään reikään kuin 10-reikäisessä versiossa. Katso seuraavan sivun kuva näistä harpuista.

Diatoniset huuliharput



Ylempi harppu on nimeltään *Hohner Speedy Harp for Kids, C Major*

Alempi harppu on *Hohner Big River Harmonica - C Major*

Molemmat on ostettu Thomann.com verkkokaupasta.

MuseScore

Jos et ole kiinnostunut reaaliaikaisuudesta ja MuseScore -nuotinnusohjelman asentamisesta ja käyttämisestä, mene suoraan seuraavaan kohtaan, *Lauluesimerkkejä nelireikäiselle huuliharpulle*, ja ala soittaa niitä.

Voidaksesi seurata reaaliajassa, miten laulut kulkevat nuottiviivastolla sinun pitäisi ladata itsellesi ilmainen [MuseScore -nuotinnusohjelma](#). Sen käytön opetteleminen on tämän oppaan aihepiirin ulkopuolella, mutta sen asentaminen ei ole vaikeaa eikä siinä valmiiden laulujen soittaminen oli rakettitiedettä.

[Huuliharppu -sivullani](#) on linkki, mistä voit ladata MuseScore -ohjelmassa toimivat laulut, kuten myös paperinuotit, jos et ole kiinnostunut MuseScoren käytöstä.

Kun olet asentanut MuseScoren, löydät sen *Ohje*-valikosta niin Paikallisen kuin Online -käsikirjan. Ohjelman tulisi automaattisesti asentua käyttöjärjestelmän oletuskielelle eli meidän tapauksessa suomeksi.

Laulu esimerkkejä nelireikäiselle huuliharpuille:

Ukkonooa

Carl Michael Bellman

Flute

c c c e d d d f e e d d c
1@ 1@ 1@ 2@ 1£ 1£ 1£ 2£ 2@ 2@ 1£ 1£ 1@

Fl.

e e e e g f d d d d f e c c c e
2@ 2@ 2@ 2@ 3@ 2£ 1£ 1£ 1£ 1£ 2£ 2@ 1@ 1@ 1@ 2@

Fl.

d d d f e e d d c
1£ 1£ 1£ 2£ 2@ 2@ 1£ 1£ 1@

Jänis istui maassa

Saksalainen kansansävelmä

Melodica

Mel.

Mel.

Mel.

8

13

Kymmenreikäisen C -duurihuuliharpuun tablaturit nuottiviivastolla:

C-duuri, diatoninen 10 -reikäinen huuliharppu											
Sointu	C			C	C			C			
Puhalla	C	E	G	C	E	G	C	E	G	C	
Reikä	1	2	3	4	5	6	7	8	9	10	
Vedä	D	G	B	D	F	A	B	D	F	A	
Sointu	G			F			G		F		

Diatonisen C -duurihuularin tablaturit viivastolla

Äänet soivat oktaavia ylempää

Melodica

c d e g g b c d e f
1@ 1£ 2@ 2£ 3@ 3£ 4@ 4£ 5@ 5£

Mel.

g a b c d e f g a c
6@ 6£ 7£ 7@ 8£ 8@ 9£ 9@ 10£ 10@

Näin luet kymmenreikäisen diatonisen C-duurihuuliharpuun tablaturit pianosta:

C# D# F# G# A# C# D# F# G# A# C# D# F# G# A# C#

C D E G B C D E F G A B C D E F G A C

1@ 1£ 2@ 2£ 3@ 3£ 4@ 4£ 5@ 5£ 6@ 6£ 7£ 7@ 8£ 8@ 9£ 9@ 10£ 10@

1 1 1/2 1 1 1 1/2 1 1 1/2 1 1 1 1/2 1 1 1/2 1 1 1/2 1

Harmonisen A-mollin tablatuurit

Harmoninen A -mollit, diatoninen 10 -reikäinen huuliharppu										
Puhalla	A	C	E	A	C	E	A	C	E	A
Reikä	1	2	3	4	5	6	7	8	9	10
Vedä	B	E	G#	B	D	F	G#	B	D	F

Molliasteikkojen sävelten korkeuserot sävelaskelina:

Luonnollinen molli: $1 - \frac{1}{2} - 1 - 1 - \frac{1}{2} - 1 - 1$, luonnollisessa a-mollissa on siis samat sävelet kuin c-duurissa, mutta se lähtee eri korkeudelta, c-duurin kuudennesta sävelestä, eli a, b, c, d, e, f, g.

Harmoninen molli: $1 - \frac{1}{2} - 1 - 1 - \frac{1}{2} - 1 \frac{1}{2} - \frac{1}{2}$ eli a, b, c, d, e, f, g# (lue gis).

Melodinen molli: $1 - \frac{1}{2} - 1 - 1 - 1 - 1 - \frac{1}{2}$ ylöspäin mentäessä ja alaspäin mentäessä, kuten luonnollinen molli eli ylöspäin a, b, c, d, e, f# ja g# ja alas a, b, c, d, e, f ja g.

Alla olevasta kuvasta on helppo katsoa, missä koko ja puolisävelaskeleet sijaitsevat pianon koskettimistolla. Näin 4-reikäisen diatonisen C-duurihuuliharppun reiät vastaavat pianon valkoisia koskettimia. Luonnollinen A-molli löytyy niin ikään valkoisilta koskettimilta.

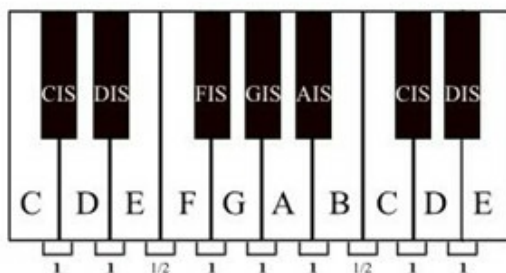
Intervalleja eli sävellajeja:

Pieni sekunti = puolisävelaskelta

Suuri sekunti = kokosävelaskel

Pieni terssi = yksi ja puoli sävelaskelta

Suuri terssi = kaksi kokosävelaskelta



Loppusanat

Toivottavasti tämä pikkuopas auttaa sinut alkuun. Kun olet edistynyt vähän huuliharppurallasi, voit kokeilla lauluja, jotka liikkuvat laajemmalla kuin yhden oktaavin alueella. Sellaista varten tarvitset jo 10-reikäisen huuliharpun. Paikalliskorotuksia sisältävät laulut eli ne laulut, joissa on alennusmerkkejä tai korotuksia muuallakin kuin nuottiviivaston alussa, vaativat sitten jo [kromaattisen huuliharpun](#).

Alennusmerkki ja korotusmerkki näyttävät tältä:



Jotta saat oikean huuliharpun etkä lelua, hanki se musiikkikaupasta, joko paikallisesta tai verkkokaupasta.

Kiitos, kun tutustuit oppaaseeni. Jos siitä on ollut hyötyä sinulle ja/tai lapsillesi, suosittelen sitä muillekin. Facebook -tykkäämisen voit lisätä [Huuliharppu-sivullani](#).

Iloisia soittotuokioita

YR